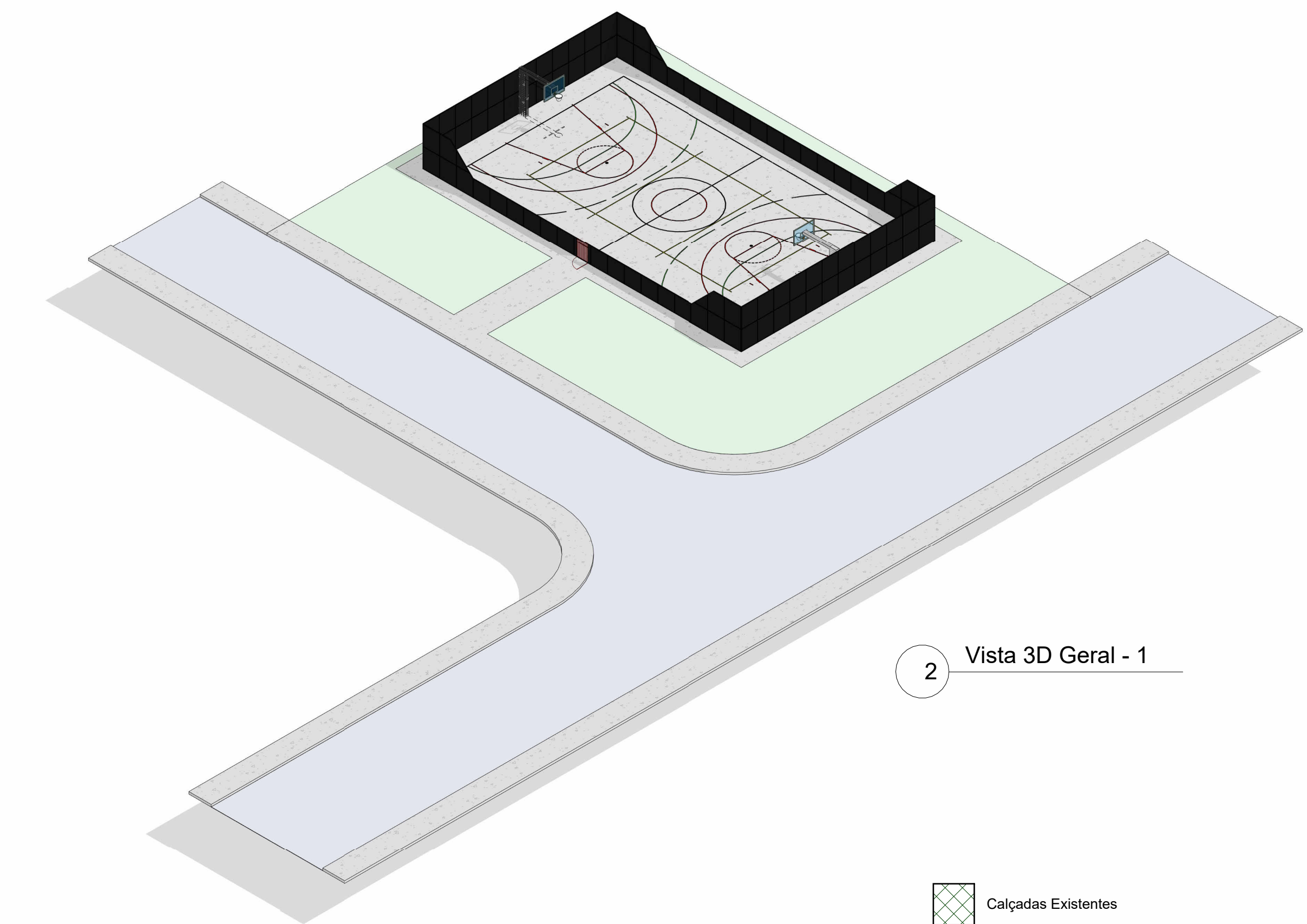
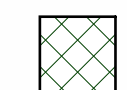

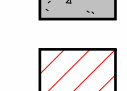
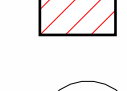
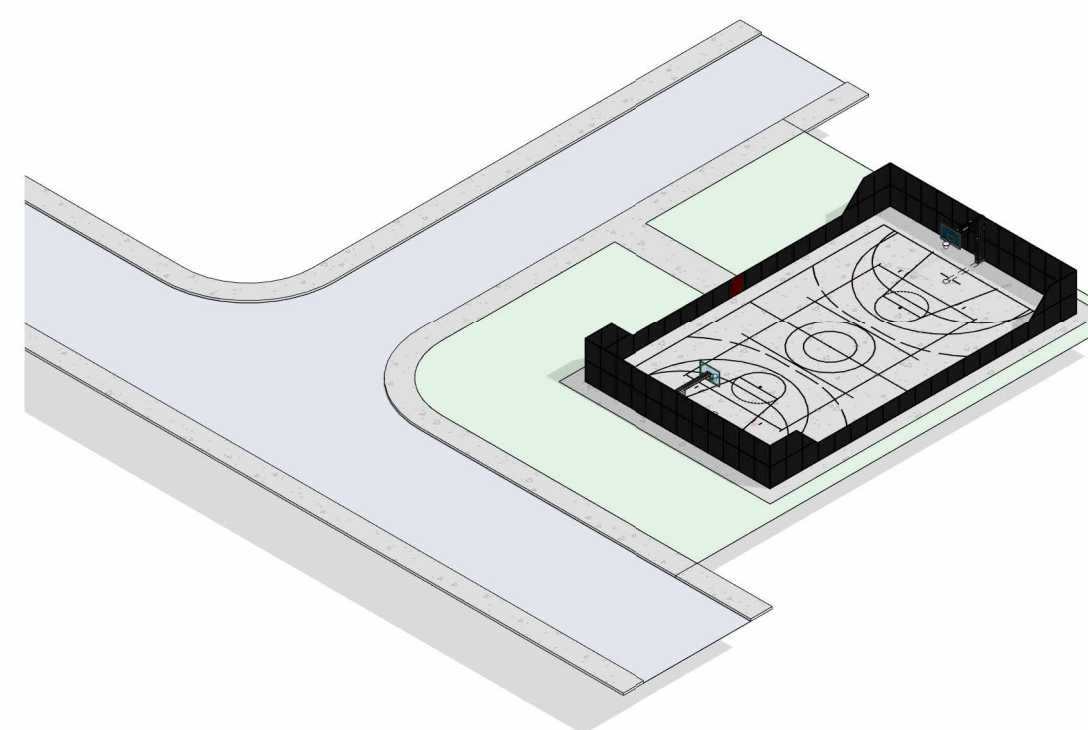


1 Planta Baixa - Implantação
1 : 100

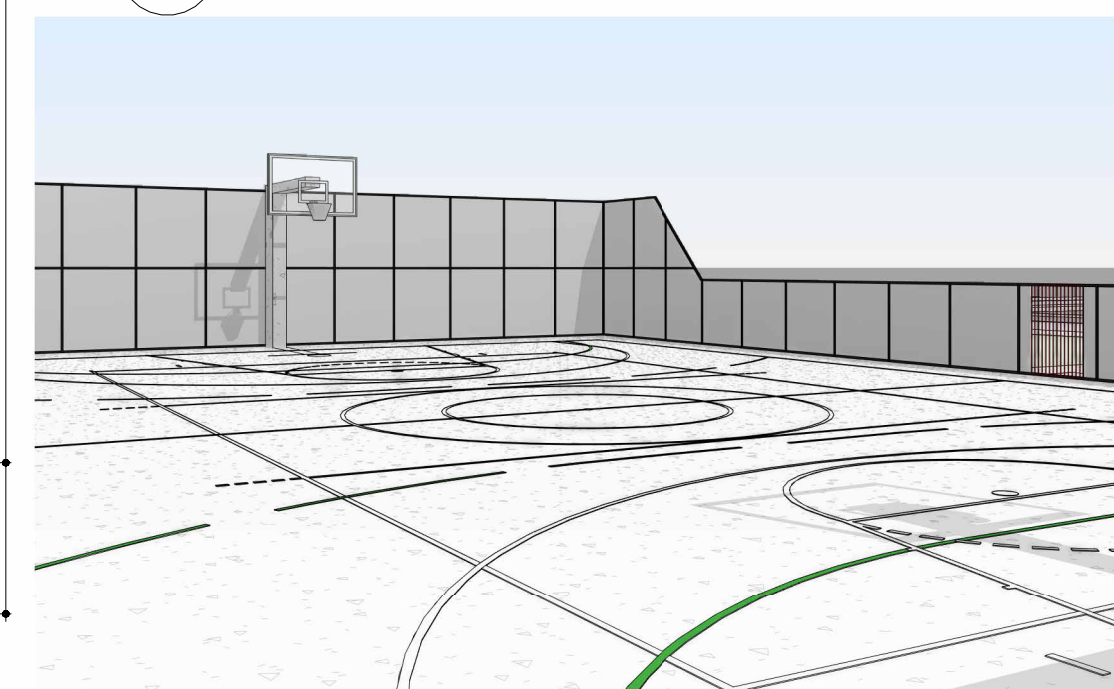


2 Vista 3D Geral - 1

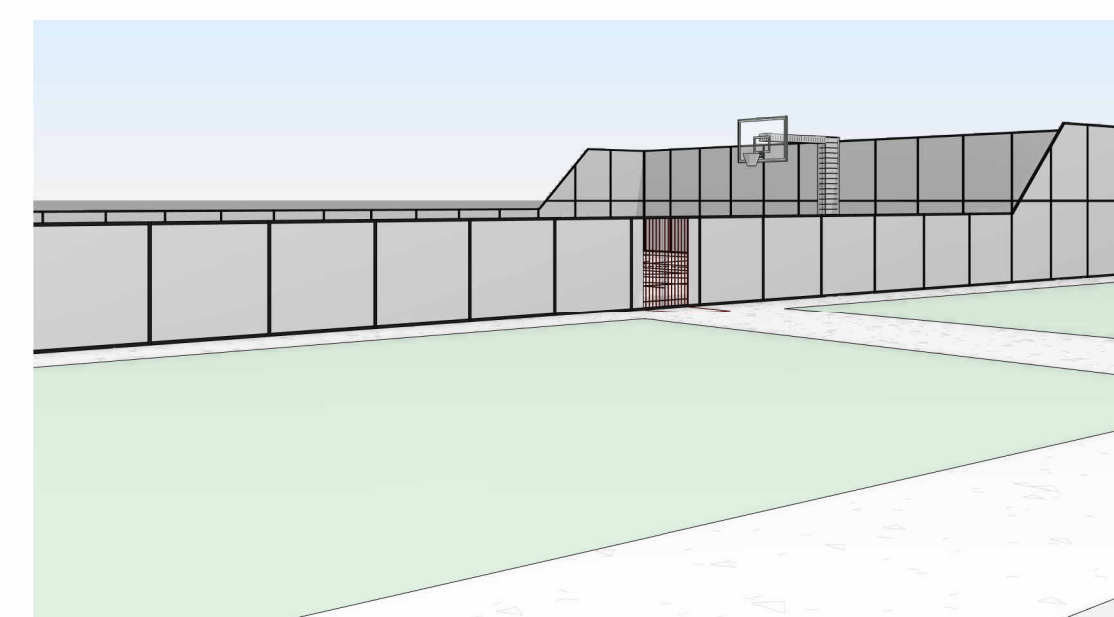
-  Calçadas Existentes
-  Calçada a Construir
-  Quadra Poliesportiva
-  Legenda 1
- 1 : 50



3 Vista 3D Geral - 2



4 Vista 3D 1



5 Vista 3D 2



MUNICIPIO DE OCAUÇU
Avenida Celeste Casagrande, nº 204, Centro -
Ocauçu/SP - CEP 17540-023
Secretaria Municipal de Arquitetura, Urbanismo, Habitação e
Projetos.

Projeto Executivo - Implantação

01/02

PROJETO
Construção de Quadra Poliesportiva

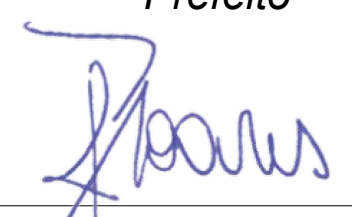
ENDEREÇO DA OBRA
Avenida Carlos Colombo, esquina com a Rua Francisco Colombo, Bairro
Nova Colombia, na cidade de Ocauçu/SP

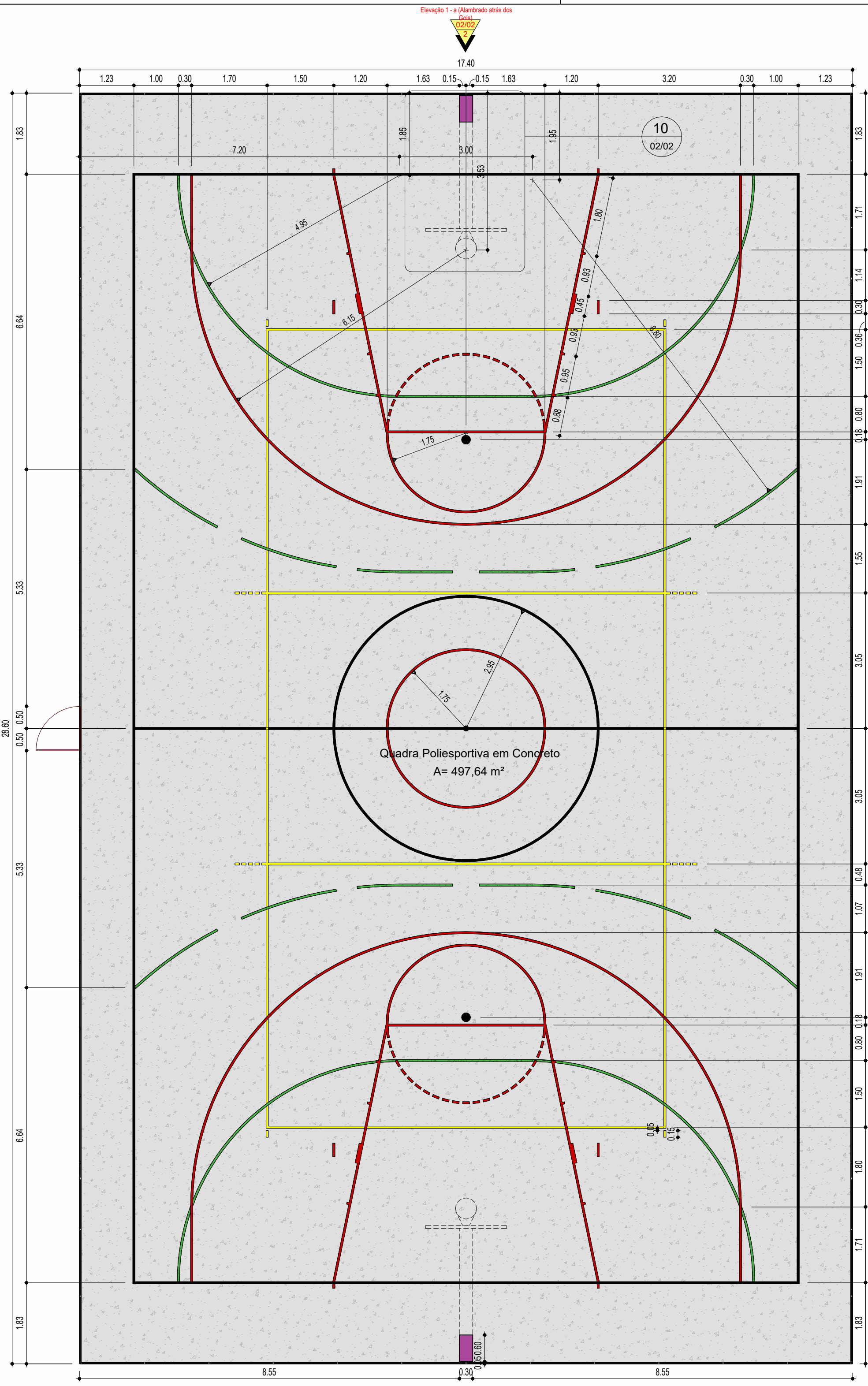
ESCALA NOMINAL	ESCALA GRÁFICA	DATA
Como indicado		02/2026

AUTOR DO PROJETO

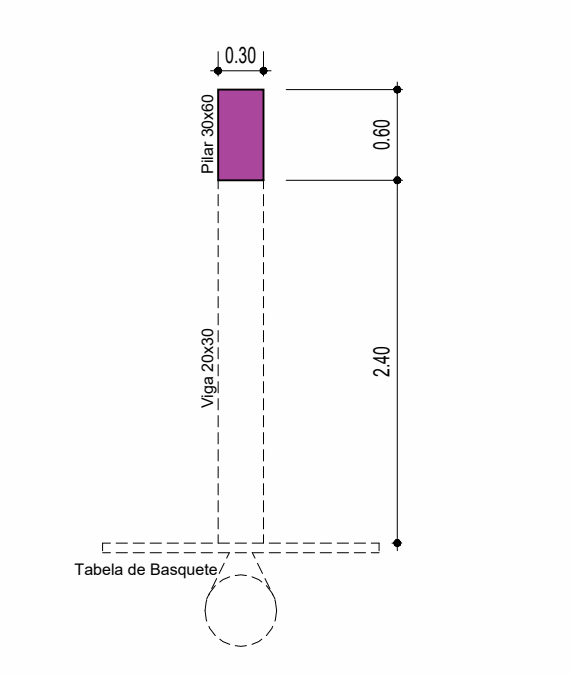
João Paulo Soares


João Benedito Costa e Silva
Prefeito

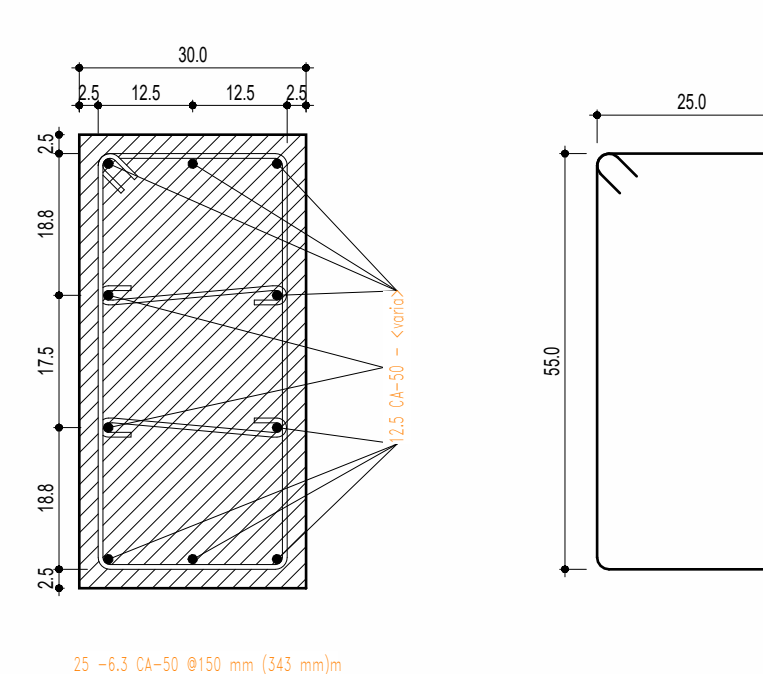

João Paulo Soares
Secretário Municipal de Arquitetura,
Urbanismo, Habitação e Projetos.
CAU nº A168630-5



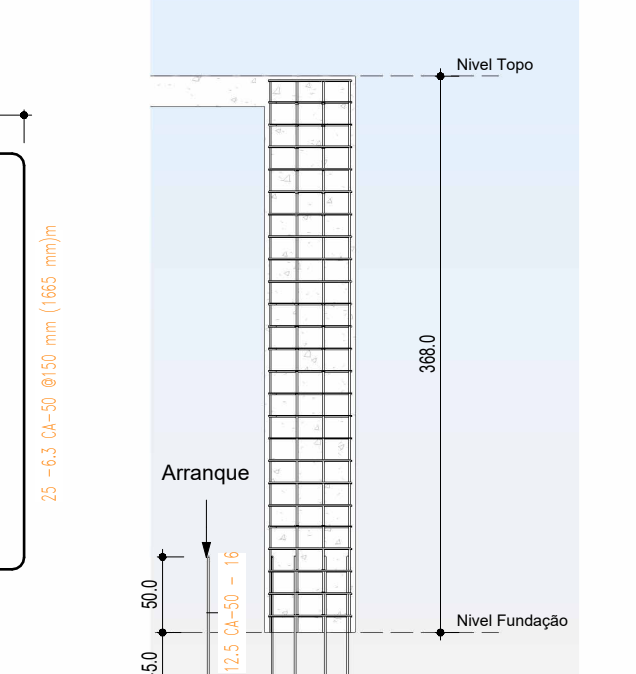
1 Planta Baixa - Quadra Poliesportiva
1:75



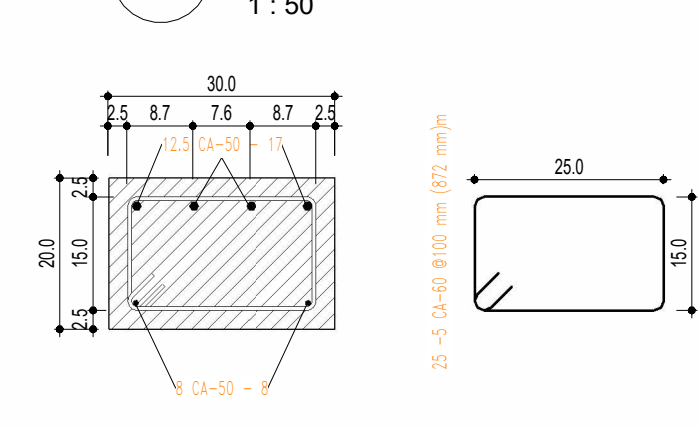
10 Detalhe Tabelas Basquete
1:50



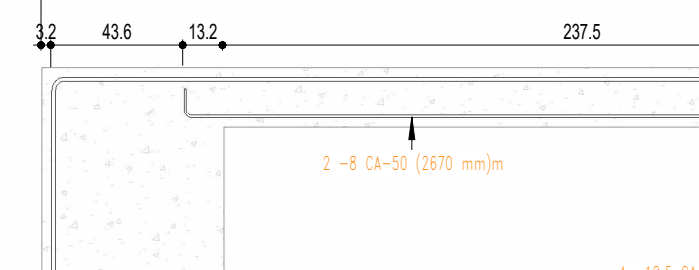
11 Seção Pilar (30X60)cm 2x
1:10



12 Corte AA (Pilar 30x60)
1:50



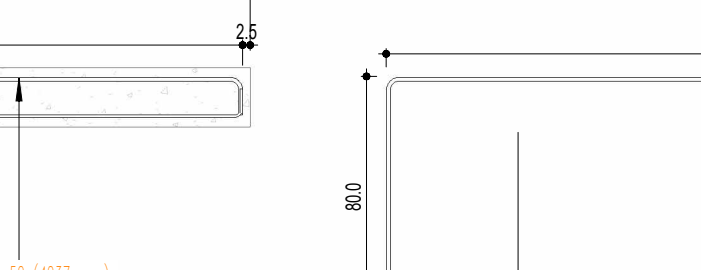
13 Seção Viga (30X20)cm 2x
1:10



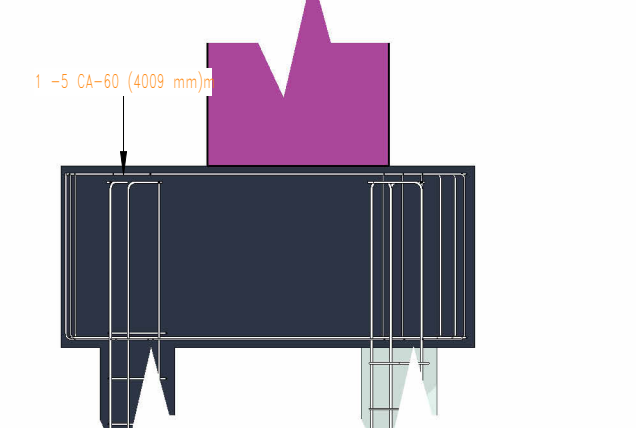
14 Viga 30X20
1:25



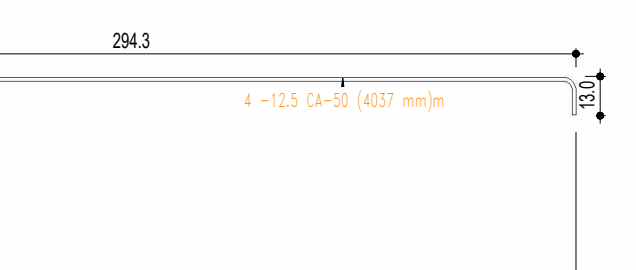
4 Seção Brocas
1:20



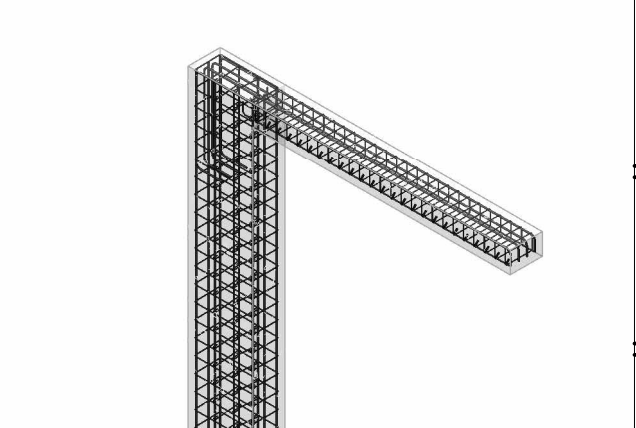
5 Corte Broca
1:50



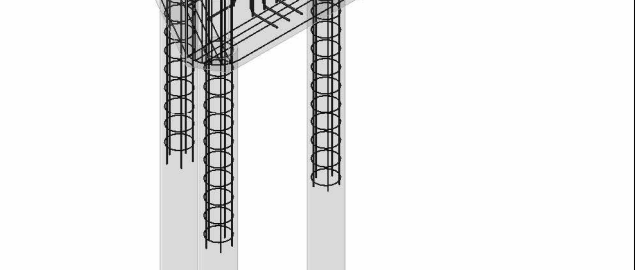
6 Bloco B1 2x
1:25



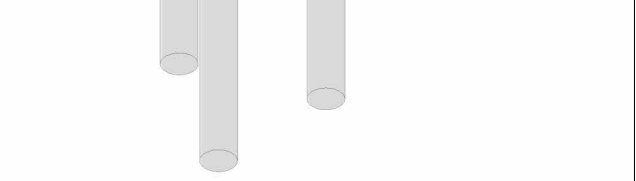
7 Seção Bloco B1
1:25



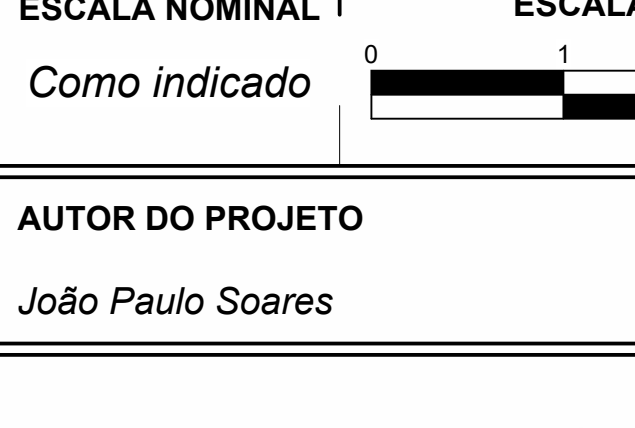
8 A1
1:25



9 B1
1:25



15 Detalhe Ferragem Viga
1:25



16 Vista 3D - Tabela Basquete
1:25

DETALHE "C"

RAIO (r) DE DOBRAMENTO PARA GANCHOS

BITOLA Ø	CA50	CA60
<20mm	2,5xØ	3xØ
>20mm	4xØ	—
estribo <10mm	1,5xØ	1,5xØ

NBR-6118 (item 6.3.4.1.)

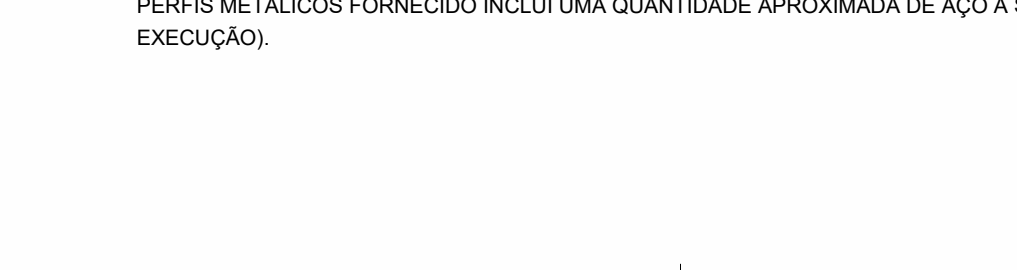
- NOTAS
- COTAS EM MILÍMETRO, NÍVEIS EM METRO, DIMENSÕES DE PARAFUSOS EM POLEGADAS, SALVO INDICAÇÃO CONTRÁRIA;
 - CONFERIR TODAS AS MEDIDAS, NÍVEIS, LOCAÇÕES E ESQUADROS EM OBRA;
 - MATERIAIS:
PERFIS DOBRADOS FORMADOS A FRIO: AÇO ASTM A36;
CHAPAS: AÇO ASTM A36;
PERFIS LAMINADOS (CANTONEIRAS): AÇO ASTM A36;
BARRAS REDONDAS: ASTM A36 OU SAE 1020;
PARAFUSOS: ASTM A325;
TODOS OS PARAFUSOS DEVERÃO SER GALVANIZADOS;
 - INICIAR MONTAGEM DAS TELHAS SOMENTE APÓS CONCLUSÃO DE TODAS AS FIXAÇÕES DEFINITIVAS (SOLDAS E PARAFUSOS) DAS ESTRUTURAS METÁLICAS;
 - AS MEDIDAS DOS RUFOS DEVEM SER CONFIRMADAS IN LOCO APÓS INSTALAÇÃO DAS TELHAS;
 - CÁLCULO E DETALHAMENTO DAS PEÇAS METÁLICAS DE ACORDO COM A NORMA NBR8800;
 - FABRICAÇÃO E A MONTAGEM DAS ESTRUTURAS METÁLICAS DEVERÃO ESTAR DE ACORDO COM AS NORMAS BRASILEIRAS NBR8800/2006 E NBR14762/2010;
 - PARA DIMENSÕES DE CALHAS E CONDUTOR VERTICAL, VER PROJETO HIDRÁULICO;
 - NÃO FORAM CONSIDERADAS PERDAS DE MATERIAIS;
 - OS NÍVEIS E COMPRIMENTOS DOS PILARES METÁLICOS DEVEM SER VALIDADOS EM OBRA (O RESUMO DE PERFIS METÁLICOS FORNECIDO INCLUI UMA QUANTIDADE APROXIMADA DE AÇO A SER UTILIZADA NA EXECUÇÃO).



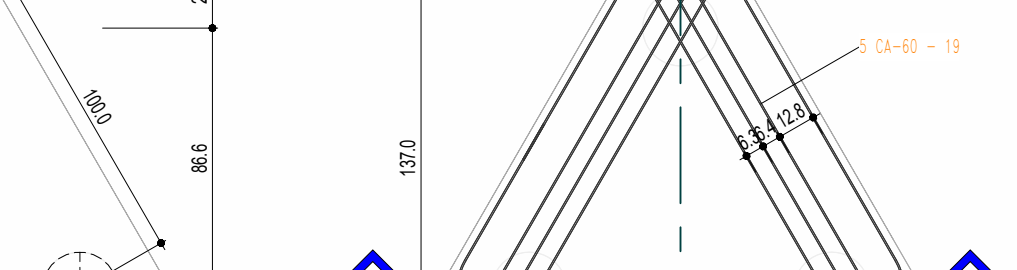
2 Elevação 1 - a (Alambrado atrás dos Gols)
1:75



3 Elevação 2 - a (Alambrado Laterais)
1:75



2 Elevação 1 - a (Alambrado atrás dos Gols)
1:75



3 Elevação 2 - a (Alambrado Laterais)
1:75

- EXECUÇÃO
- Sempre utilizar peças contínuas, nunca com emendas.
 - Chumbar os montantes verticais nos pilaretes de concreto, na profundidade mínima de 50cm.
 - Nos muros com escalonamento, os montantes verticais deverão ser chumbados nos blocos de concreto preenchidos com concreto graute, e os escoramentos deverão ser executados a cada desnível.
 - A fixação dos travamentos horizontais nos montantes deverá ser por meio de solda elétrica em cordões corridos por toda a extensão da superfície de contato.
 - Todos os locais onde houver pontos de solda e/ou corte, devem estar isentos de rebarbas, poeira, gordura, graxa, sabão, ferrugem ou qualquer outro contaminante (recomenda-se limpeza mecânica com lixa de aço ou jato abrasivo grau 2) para receber 1 demão, a pincel, de galvanização a frio (tratamento anticorrosivo composto de zinco).
 - A tela deverá ser esticada e amarrada na tubulação com arame galvanizado (fi o 14), rebatido nas pontas pelo lado de fora do alambrado. Nos montantes dos extremos e nos travamentos horizontais amarrar todas as malhas; nos restantes amarrar malha sim, malha não.
 - Antes da aplicação de fundo para galvanizados, toda superfície metálica deve estar completamente limpa, seca e desengraxada.

- OBSERVAÇÕES
- Classe de Agressividade II - Moderada
Vigas Fck = 25 MPa
Módulo de Deformação do Concreto (Eci) > 23GPa
Para todos os tipos de concreto usar:
Fator Água-Cimento entre 0,45 e 0,60
Slump=8 a 1cm (VALOR REFERENCIAL)
IMPORTANTE: Adequar abatimento ao bombeamento, mantendo-se constante o fator água/cimento
 - Aço CA 50 e CA 60
 - Cotas e níveis em centímetros.
 - Cobrimento da Ferragem: 2,5 cm (Controle Rigoroso)
Item 7.4.7.4 na NBR 6118/2007
"Quando houver um adequado controle de qualidade e rígidos limites de tolerância da variabilidade das medidas durante a execução pode ser adotado um δc = 5mm. Permite-se, então, a redução dos cobrimentos nominais prescritos na tabela 7.2 em 5mm."
 - Usar espaçadores e posicionadores entre ferragem e forma.
 - Conferir medidas no local.
 - Conferir forma e ferragem antes da concretagem.
 - Molhar bem as formas antes da concretagem.
 - Adensar corretamente o concreto nas formas.
 - Nos primeiros sete dias a partir do lançamento, deverá ser feita a cura do concreto, mantendo-se umedecida a superfície ou protegendo-a com película impermeável. Recomendamos não retirar escoramento com menos de 15 dias a partir da concretagem.
 - Recomenda-se rigorosa limpeza das formas antes da concretagem (remoção de EPS, folhas, serragem, tocos de cigarro, etc.)
 - Os níveis adotados foram referenciados ao projeto de arquitetura, sem os acabamentos.
 - Em caso de dúvidas consultar o projetista.

- OBSERVAÇÕES
- A execução das armaduras deverá obedecer as prescrições da norma NBR-6118, e da EB-3.
 - As especificações contidas neste projeto não poderão ser alteradas sem a consulta prévia ao projetista.
 - Caso seja necessário a emenda de barras não especificada neste projeto, esta deverá ser feita conforme especificações do item 9.5 da NBR-6118.
 - Os espaçamentos verticais e horizontais entre as barras longitudinais deverão respeitar os valores mínimos conforme norma vigente.
 - As barras da armadura deverão ser mantidas com segurança nos lugares previstos durante o lançamento e o adensamento do concreto.
 - Conferir todas as medidas antes do corte, dobramento e montagem das armaduras.

MUNICIPIO DE OCAUCU
Avenida Celeste Casagrande, nº 204, Centro - Ocaucu/SP - CEP 17540-023
Secretaria Municipal de Arquitetura, Urbanismo, Habitação e Projetos.

Projeto Executivo - Quadra 02/02

PROJETO
Construção de Quadra Poliesportiva

ENDEREÇO DA OBRA
Avenida Carlos Colombo, esquina com a Rua Francisco Colombo, Bairro Nova Colombia, na cidade de Ocaucu/SP

ESCALA NOMINAL | ESCALA GRÁFICA | DATA
Como indicado | | 02/2026

AUTOR DO PROJETO
João Paulo Soares

João Benedito Costa e Silva
Prefeito

João Paulo Soares
Secretario Municipal de Arquitetura, Urbanismo, Habitação e Projetos.
CAU nº A168630-5